



AKADEMİK TEŞVİK ÖDENEĞİ UYGULAMA USUL VE İLKELERİ

Hazırlayanlar:

İğdır Üniversitesi Akademik Teşvik Düzenleme, Denetleme ve İtiraz Komisyonu adına,

Prof. Dr. Selahattin ÇELEBİ

Prof. Dr. Süleyman TEMEL

Doç. Dr. Tayfun SOYSAL

Doç. Dr. Sadık ARSLAN

1. AMAÇ

Bu prosedürün amacı; 14 Mayıs 2018 tarihli ve 11834 sayılı Bakanlar Kurulu Kararı ile yürürlüğe konulan "Akademik Teşvik Ödeneği Yönetmeliği" ve 2043 Karar sayılı 17.01.2020 tarih ve 31011 Sayılı Resmi Gazete'de yayınlanan "Akademik Teşvik Ödeneği Yönetmeliğinde Değişiklik Yapılmasına Dair Yönetmelik" kapsamında; Üniversitemizde öğretim elemanlarına başvuru belgelerini hazırlama konusunda yardımcı olmak, birim komisyonlarının ve üst komisyonunun işini kolaylaştırmak, değerlendirmelerin doğru ve hızlı bir şekilde sonuçlandırılmasını sağlamaktır.

2. KAPSAM

Prosedür, Iğdır Üniversitesine bağlı birimlerde görev yapan kadrolu öğretim elemanlarını kapsar.

3. SORUMLULAR

- 3.1 Öğretim elemanları, akademik teşvik ödemesi ile ilgili başvurularını yönetmelik ve bu prosedürde açıklandığı şekilde eksiksiz olarak yapmaktan,
- 3.2 Birim İnceleme ve Değerlendirme Komisyonları başvuruları Akademik Teşvik Takvimine ve yönetmeliğe uygun olarak inceleyip Akademik Teşvik Düzenleme, Denetleme ve İtiraz Komisyonuna göndermekten,
- 3.3 Akademik Teşvik Düzenleme, Denetleme ve İtiraz Komisyonu üyeleri birim komisyonlarından gelen başvuruları değerlendirip ilan etmekten, itiraz süresi içerisinde yapılacak itirazları değerlendirip, nihai sonuçları açıklamaktan,
- 3.4 Fakülte Dekanları ve Meslek Yüksekokulu Müdürleri süreci, özellikle birimlerde yürütülen akademik teşvik sürecini izlemek ve gerekli müdahaleleri yapmaktan, sorumludur.

4. TANIMLAR

- 4.1 **Alt faaliyet:** Faaliyetlerin bu Yönetmeliğin ekinde yer alan Faaliyet ve Puan Tablosunda belirtilen alt faaliyetlerini,
- 4.2 **Araştırma:** Öğretim elemanının çalıştığı kurum tarafından ve araştırmacının ilgili olduğu kurumlarca önceden onaylı, başlangıcı belgelenmiş, çalışmanın sonuç raporu aynı kurumlarca tescillenmiş, herhangi bir proje kapsamında yürütülmemiş, en az üç ay süreyle yapılmış eski bilgileri test etmeye, bir problemi çözmeye veya analiz etmeye, bir teoriyi geliştirmeye, yeni bir teori ortaya koymaya, yeni bilgi, uygulama, teknoloji veya yaratıcı eser üretmeye yönelik, süreçleri raporlaştırılmış, Yükseköğretim Kurulu ve yükseköğretim kurumları tarafından yürütülen değişim programlarının teşvik kapsamı dışında kalan ve bu Yönetmelikteki diğer faaliyet türlerine girmeyen sistematik çalışmaları,
- 4.3 **Atıf:** Öğretim elemanının yazar olarak yer almadığı yayınlarda öğretim elemanının eserlerine yapılan atıfları,
- 4.4 **En yüksek devlet memuru brüt aylığı:** (9.500) [aylık gösterge rakamı (1.500) + ek gösterge rakamı (8.000)] gösterge rakamının, memur aylık katsayısı ile çarpımı sonucu bulunan tutarı,
- 4.5 **Faaliyet:** Her bir takvim yılı için bir önceki yıl, bilim, teknoloji ve sanata katkı

sağlayıcı nitelikte yurtiçinde veya yurtdışında sonuçlandırılan proje, araştırma, yayın, tasarım, sergi, patent ile çalışmalarına yapılan atıfları, bilim kurulu bulunan uluslararası düzeydeki toplantılarda sunulan tebliği ve alınan akademik ödülleri,

- 4.6 Diğer uluslararası hakemli dergi:** En az beş (5) yıldır yılda en az bir sayı ile yayınlayan, editör ve yayın kurulu uluslararası olan, bilimsel değerlendirme süreci ve bu sürecin nasıl işlediği internet sayfasında yer alan ve internet sayfası üzerinden yayınlanmış makalelerin künyelerine ulaşılabilen dergiyi,
- 4.7 Komisyon:** İlgili yükseköğretim kurumunun akademik teşvik komisyonunu,
- 4.8 Ödül:** Öğretim elemanının, kadrosunun bulunduğu kurum tarafından verilenler hariç olmak üzere akademik faaliyet alanında gerçekleştirdiği faaliyetlere karşılık olarak verilmiş akademik ve sanatsal ödülleri,
- 4.9 Patent:** Ulusal ve uluslararası kurumlar tarafından tescillenmiş patentleri,
- 4.10 Proje:** Konusu, amacı, kapsamı, süresi, özel şartları ve bütçesi belirlenmiş; yeni bilgiler üretilmesi ve bilimsel yorumlarının yapılması veya teknolojik/sosyal problemlerin çözümlenmesi için bilimsel esaslara uygun olarak gerçekleştirilen ve sonuç raporu ilgili kurumlarca kabul edilmiş çalışmaları,
- 4.11 Sergi:** Öğretim elemanının akademik faaliyet alanı ile akademik ve bilimsel niteliği haiz işitsel ve görsel etkinliklere dair tüm sergi, bienal, gösteri, dinleti, konser, festival ve gösterim etkinliklerini,
- 4.12 Takvim yılı:** 1 Ocak ila 31 Aralık tarihleri arasındaki zamanı,
- 4.13 Tasarım:** Bir sanat eserinin, yapının veya teknik ürünün ilk taslağı, çizim ve dizayn halini,
- 4.14 YÖKSİS:** Yükseköğretim Kurulu Başkanlığı Ortak Veri Tabanını,
- 4.15 ATYS:** Akademik Teşvik Yönetim Sistemini, ifade eder.
- 4.16 Tebliğ:** Bilim kurulu bulunan uluslararası düzeydeki bilimsel konferans, sempozyum veya kongrede sözlü olarak sunulmuş ve yayımlanmış (bildiri kitabı, özetler kitabı, web sitesi veya CD, DVD gibi medya ortamında) bildiriyi,
- 4.17 Tanınmış ulusal yayınevi:** En az beş yıldır ulusal düzeyde düzenli faaliyet yürüten ve daha önce aynı alanda farklı yazarlara ait en az yirmi kitap yayımlamış yayınevini,
- 4.18 Tanınmış uluslararası yayınevi:** En az beş yıl uluslararası düzeyde düzenli faaliyet yürüten, Türkçe dışındaki dillerde aynı alanda farklı yazarlara ait en az yirmi kitap yayımlamış yayınevini,
- 4.19 AHCI:** Sanat ve Beşeri Bilimler Endeksi - Art and Humanities Citation Index,
- 4.20 SCI:** Bilim Atıf Endeksi - Science Citation Index,
- 4.21 Yayın:** Dergilerde yayımlanmış derleme, makale veya kısa makale (editöre mektup, yorum, vaka takdimi, teknik not, araştırma notu, özet ve kitap kritiği), kitap veya kitap bölümü, editörlük ve editörler kurulu üyeliği ve ses ve/veya görüntü kaydını,
- 4.22 Alan İndeksleri:** Üniversitelerarası Kurul Başkanlığı tarafından hazırlanıp Yükseköğretim Kurulunca onaylanan doçentlik başvurusu için kabul edilen endeksleri,
- 4.23 SCI-Expanded:** Genişletilmiş-Bilim Atıf Endeksi - Science Citation Index-Expanded,

4.24 **SSCI**: Sosyal Bilimler Atıf Endeksi - Social Sciences Citation Index,

4.25 **ULAKBİM**: TUBİTAK Ulusal Akademik Ağ ve Bilgi Merkezi'ni belirtmektedir

5. GENEL BAŞVURU HUSUSLARI

- 5.1 Teşvik ödemesi yalnızca başvuru yapılan yılın **1 Ocak - 31 Aralık** tarihleri arasında gerçekleştirilen faaliyetleri kapsamaktadır. **Bu tarihler dışında kalan faaliyetler kabul edilmeyecektir.**
- 5.2 Teşvik ödeneği başvurularında, akademik faaliyetlere ilişkin **YÖKSİS'ten alınan çıktı** (son sayfa imzalı) ile birlikte her bir faaliyet türü için öngörülen bilgi ve belgelerin **akademik teşvik başvuru duyurusudaki talimatlar izlenerek teslim edilmesi** zorunludur.
- 5.3 Başvuru formunda belirtilen akademik faaliyetlerin tümü için sunulan belge ve bilgilerin ilgili faaliyetin yönetmelikte tanımlanan koşullara uygunluğunu sağlıklı bir şekilde değerlendirmeye imkân sağlayıcı kesin bilgiler içermesi gerekmektedir.
- 5.4 **Birim akademik teşvik başvuru ve inceleme komisyonu**, faaliyetlerin bu yönetmeliğe uygun olarak değerlendirilmesinden sorumludur ve faaliyetlerin belgelendirilmesinde ve faaliyet türleri içerisinde sınıflandırılmasında oluşan tereddütleri gidermeye yetkilidir. Komisyonlar istenen belgelere ek olarak yönetmelik kapsamında karar için başka belgeler de talep edebilir.
- 5.5 Web sitelerinden alınacak ekran görüntüleri destekleyici belge olarak sunulabilir, fakat bunların hangi internet adresinden alındığı (açık web adresi) yazıcı çıktısı üzerinde görülebilmelidir.
- 5.6 Akademik teşvik ödeneği için başvuruda bulunan öğretim elemanlarının yalnızca kendi alanı ile ilgili faaliyetleri akademik teşvik kapsamında değerlendirilir (Madde 7/1).
- 5.7 Puanlamalar tabloda belirtilen alan kodlarına uygun olarak hesaplanır.
A1 Alanları: Eğitim Bilimleri, Fen Bilimleri ve Matematik, Mühendislik, Sağlık Bilimleri, Ziraat, Orman ve Su Ürünleri.
A2 Alanları: Filoloji, Hukuk, İlahiyat, Sosyal, Beşeri ve İdari Bilimler, Spor Bilimleri.
A3 Alanları: Mimarlık, Planlama ve Tasarım.
A4 Alanı: Güzel Sanatlar
- 5.8 Öğretim elemanının her bir faaliyet türünden topladığı faaliyet puanı; akademik faaliyet türü için yönetmelikte belirtilmiş olan puanı, toplam akademik teşvik puanı (toplam faaliyet puanı) ise yüz (**100**) puanı geçemez.
- 5.9 Toplam akademik teşvik puanı **30'un altında** olan başvurular değerlendirilmeye alınmayacaktır.
- 5.10 Puanların hesaplanmasında ve ödeme yapılmasında, öğretim elemanının başvuru yaptığı tarihteki **kadro unvanı** esas alınır (Madde 8/8).
- 5.11 Yükseköğretim Kurumu değişikliği durumunda YÖKSİS çıktısında her bir faaliyetin hangi kurumda gerçekleştirildiği gösterilir ve farklı kurumlarda gerçekleşen akademik faaliyetlerin değerlendirilmesi **öğretim elemanının kadrosunun bulunduğu yükseköğretim kurumunda** yapılır. Öğretim elemanının teşvik ödeneği alabilmesi için kadrosunun üniversitede olması

gerekmektedir. **Kadrosu üniversitede olmakla birlikte başka üniversite veya kurumlarda görevli olan ve maaşını oradan alanlar ile aylıksız izinli olanlar teşvik ödeneği alamayacaktır** (Madde 6/2).

- 5.12** Görevlendirme nedeniyle kurum dışında bulunan öğretim elemanları, kadrolarının bulunduğu kurumlarda uzmanlıklarına uygun birimlere başvuruda bulunur (Madde 6/8).
- 5.13** **Yabancı uyruklu öğretim elemanları akademik teşvik ödeneğinden yararlanamaz** (Madde 6/9).
- 5.14** Devlet yükseköğretim kurumlarından **vakıf yükseköğretim kurumlarında görevlendirilen öğretim elemanlarının** görevlendirme süresince vakıf yükseköğretim kurumlarında gerçekleştirdikleri faaliyetler akademik teşvik puanlarının hesaplanmasında **dikkate alınmaz**. Vakıf yükseköğretim kurumlarından veya başka bir kurumdan Devlet yükseköğretim kurumları kadrolarına geçen öğretim elemanlarının akademik teşvik puanlarının hesaplanmasında sadece Devlet yükseköğretim kurumlarında gerçekleştirdikleri faaliyetler esas alınır (Madde 6/7).
- 5.15** Çok isimli yayın (makale, derleme, kitap veya kitap bölümü), tebliğ ve patent için oranlar belirlenirken faaliyetteki kişi sayısına göre farklı değerler alan aşağıdaki tablodaki (**k**) katsayısı esas alınır (Madde 8/4) (**Tablo 1**).

Tablo 1: (k) Katsayısı Değeri	
Kişi sayısı	k
1	1
2	0,8
3	0,6
4	0,45
5	1/5
6	1/6
7 veya daha fazla	1 /kişi sayısı

Akademik teşvik kapsamında değerlendirilebilecek projeler için başvuru sahibinin projedeki rolü aşağıdaki tabloda yer alan (**r**) katsayısı esas alınarak belirlenir (**Tablo 2**).

Tablo 2: (r) Katsayısı Değeri	
Projedeki rolü	r
Yürütücü	1
Araştırmacı, Bursiyer	0,5

- 5.16** SCI, SCI-Expanded, SSCI ve AHCI kapsamındaki dergilerde yayımlanmış araştırma makalesi, derleme makale (müstakil yayımlanmış olma şartıyla editöre mektup, yorum, vaka takdimi, teknik not, araştırma notu ve kitap eleştirisi) için akademik teşvik puanının hesaplanmasında makalenin yayımlandığı yıl için derginin ISI Web of Science tarafından en son yayımlanan Çeyreklik (Quartile) sınıflamasını esas alan ve aşağıdaki tabloda yer alan (**p**) katsayısı kullanılır.

Ancak en son çeyreklik listesinden sonra kapsama alınan dergilerin ilgili **Q değeri** kabul edilir. **Q değeri** belirlenmemiş dergiler için en alt katsayı değeri uygulanır. AHCI kapsamındaki dergiler için katsayı değeri **0,5 olarak** uygulanır (Madde 8/6) (**Tablo 3**).

Tablo 3: (p) Katsayısı Değeri	
Dergi ISI Web of Science Çeyreklik Grubu	p
Q1	1
Q2	0,8
Q3	0,5
Q4	0,25

- 5.17** Özel bir paylaşım oranı olmayan veya isim sıralaması veya derecelendirmesi bulunmayan faaliyetler için “**oran/kişi sayısı**” oranı dikkate alınır. Ancak, sergi faaliyet türündeki karma etkinlikler ve uluslararası boyutta performansa dayalı yayımlanmış karma ses ve/veya görüntü kaydı kişi sayısına bakılmaksızın **tam puanla** değerlendirilir (Madde 8/7).
- 5.18** Atıf faaliyet türünün puanlanmasında kişi sayısı dikkate alınmaz, her bir araştırmacı için ayrı puanlama yapılır. Aynı esere bir kitabın veya makalenin farklı bölümlerinde/kısımlarında yapılan **atıflar yalnızca bir atıf** olarak değerlendirilir. Ancak, bölüm yazarları farklı olan kitaplarda **farklı bölümlerde yapılan her bir atıf için ayrı puan değerlendirmesi** yapılır (Madde 7/8).
- 5.19** Ödüllerin değerlendirilmesinde ödülün alındığı; projelerin ve araştırmaların değerlendirilmesinde **projelerin ve araştırmaların sonuçlandığı**; tasarımların değerlendirilmesinde **tasarımın sonuçlandığı**; patentlerin değerlendirilmesinde **patentin tescil edildiği** ve sergilerin değerlendirilmesinde **serginin açıldığı tarih esas alınır** (Madde 7/11).

6. FAALİYETLERE İLİŞKİN SUNULACAK BELGELER

6.1 Proje

Amacı, kapsamı, genel ve teknik tanımı, süresi, bütçesi, özel şartları, diğer kurum, kuruluşlar ile gerçek ve tüzel kişilerce sağlanacak aynı ve/veya nakdi destek tutarları, sonuçta doğacak fikri mülkiyet haklarının paylaşım esasları tespit edilmiş ve Ar-Ge faaliyetlerinin her safhasını belirleyecek mahiyette ve bilimsel esaslar çerçevesinde gerçekleştirilen faaliyetler bütünü ifade eder.

FAALİYET TÜRÜ	PROJE TÜRÜ	SUNULACAK BELGELER
PROJE	TÜBİTAK 1001, 1003, 1004, 1007, 1505, 2244, 3501, SAYEM, COST, Uluslararası İkili İşbirliği programları (Bkz. Uyarı 6.1.1)	1) Proje sonuç raporunun ilgili kurumca kabul edildiğini gösteren tarihli belge 2) Proje kapsamındaki görevin tanımlandığı belge (Proje sözleşmesi, sonuç raporu ya da proje künyesinden konuya ilişkin belge) 3) Proje türünü belirten belge
	TÜBİTAK 1005, 3001	
	H2020 Projesi	
	Diğer uluslararası özel veya resmi kurum ve kuruluşlar tarafından desteklenmiş ve destek süresi dokuz aydan az olmayan Ar-Ge niteliğini haiz	Yukarıdaki belgelere ilave olarak: 4) Proje süresini belirten belge 5) Projenin AR-GE niteliği taşıdığına dair belge/ilgili kurul kararı sunulmalıdır.
	Diğer ulusal kamu veya özel kurum ve kuruluşlar tarafından desteklenmiş ve destek süresi dokuz aydan az olmayan Ar-Ge niteliğini haiz proje	

UYARI 6.1.1: Türkiye Bilimsel ve Teknolojik Araştırma Kurumunun yönetmelik kapsamında belirtilen projeleri sadece akademik destekleri bu kapsamda değerlendirmeye alınır, ancak sanayi, kamu, girişimcilik, bilimsel etkinlik ve bilim ve toplum destekleri değerlendirmeye alınmaz.

UYARI 6.1.2: Araştırma altyapısı oluşturulması, girişimcilik, araştırmacıların ve öğrencilerin araştırma kültürünün desteklenmesine yönelik projeler, yükseköğretim kurumları tarafından desteklenen bilimsel araştırma projeleri, yerel kalkınma, topluma hizmet, mesleki eğitim, sosyal sorumluluk ve benzeri amaçlar için fon sağlayan Türkiye İş Kurumu, Küçük ve Orta Ölçekli İşletmeleri Geliştirme ve Destekleme İdaresi Başkanlığı, kalkınma ajansları ve benzeri kurumların destekleri, döner sermaye üzerinden yapılan biriklilikler ve danışmanlıklar, Avrupa Birliği

Katılım Öncesi Mali Yardım projeleri değerlendirmeye alınmaz.

- UYARI 6.1.3:** Yürütülmüş bir proje için farklı kurum veya kuruluşlarca tamamlayıcı veya destekleyici mahiyette bütçe desteği sağlanmasına yönelik olup temelde aynı projenin parçası veya uzantısı olan çalışmalar için mükerrer puanlama yapılmaz.
- UYARI 6.1.4:** Proje faaliyetinin değerlendirilmesinde sadece bilim, teknoloji ve sanata katkı sağlayıcı nitelikte yurtiçinde veya yurtdışında başarı ile sonuçlandırılmış ve sonuç raporu onaylanmış projeler değerlendirmeye alınır. Bilimsel değerlendirme sürecinden geçmeyen projeler akademik teşvik kapsamında değerlendirilemez.
- UYARI 6.1.5:** Döner sermaye üzerinden yapılan dış kaynaklı (yurtiçi veya yurtdışı) projelerin bu kapsamda değerlendirilebilmesi için projenin Ar-Ge niteliğinin olması ve toplam proje süresinin dokuz aydan az olmaması koşulu aranır.
- UYARI 6.1.6:** Proje faaliyeti için sadece “Yürütücü”, “Araştırmacı” ve “Bursiyer” görevleri için teşvik puanı hesaplanmaktadır. **YÖKSİS**'te karşılığı bulunmayan diğer proje görevleri için puanlama yapılamamaktadır.

6.2 Araştırma

Proje maddesi kapsamında olmamak koşuluyla; bilim, teknoloji ve sanata katkı sağlayıcı nitelikte, kurum dışında görevlendirme ile yurt içinde veya yurt dışında en az dört ay süreyle yeni bilgiler üretilmesi, teknolojik problemlerin çözümlenmesi/analiz edilmesi, yenilikçi ürün, süreç, eser veya tasarımlar geliştirilmesi amacıyla bilimsel esaslara uygun olarak yürütülmüş ve sonuç raporu ilgili kurumların yetkili mercilerince başarılı bulunarak sonuçlandırılmış sistematik çalışmaları ifade eder.

FAALİYET TÜRÜ	ARAŞTIRMA TÜRÜ	SUNULACAK BELGELER
ARAŞTIRMA	Yurt dışı	1) Üniversite başlangıç onayı ve tarihi/ön onay belgesi 2) İlgili kurumlar tarafından onaylanmış sonuç raporu
	Yurt içi	3) Fakülte Yönetim Kurulu onay belgesi * 4) Görevlendirme belgesi (tarih bilgilerini içeren) /ÜYK kararı

* Bilimsel esaslara uygun olarak yürütülmüş araştırma sonuç raporunun Fakülte Yönetim Kurulunca kabul edilmesi ve belgelenmesi gerekir.

UYARI 6.2.1: Doktora tezleri, yüksek lisans tezleri ve lisans bitirme tezleri araştırma faaliyeti adı altında puanlanmaz.

UYARI 6.2.2: Yükseköğretim kurumu yönetim kurulunun izninin başvuruya eklenmesi gerekir. Araştırmalar ay üzerinden değerlendirilir. Eylem planı, fizibilite raporu ve envanter çalışması ile dört aydan az süren araştırmalar değerlendirmeye alınmaz.

6.3 Yayın

Dergilerde yayımlanmış derleme, makale veya kısa makale (editöre mektup, yorum, vaka takdimi, teknik not, araştırma notu, özet ve kitap kritiği), kitap veya kitap bölümü, editörlük ve ses ve/veya görüntü kaydını ifade eder.

FAALİYET TÜRÜ	YAYIN TÜRÜ	SUNULACAK BELGELER
MAKALE	SCI, SCI-Expanded, SSCI ve AHCI kapsamındaki dergilerde yayımlanmış araştırma makalesi	<p>1) Makalenin başlık, yazar(lar), cilt, sayfa ve yıl bilgilerinin bulunduğu ilk sayfası *</p> <p>2) İlgili derginin ISSN bilgisi ve tarandığı indeksleri gösteren belge veya ilgili bilgilerin yer aldığı internet sayfası ekran görüntüleri**</p>
	SCI, SCI-Expanded, SSCI ve AHCI kapsamındaki dergilerde yayımlanmış derleme makale (müstakil yayımlanmış olma şartıyla editöre mektup, yorum, vaka takdimi, teknik not, araştırma notu ve kitap eleştirisi)	<p>3) Makale tipini (araştırma makalesi, derleme makale, editöre mektup, yorum, vaka takdimi, teknik not, araştırma notu ve kitap eleştirisi olduğunu) gösteren belge,</p> <p>4) Derginin ISI Web of Science Çeyreklik (Quartile) sınıfını gösteren belge**/**</p>
	Alan endeksleri (ÜAK tarafından tanımlanan alanlar için) kapsamındaki dergilerde yayımlanmış araştırma makalesi	<p>Yukarıda 1, 2 ve 3. Maddelerde belirtilen belgelere ek olarak;</p> <p>4) Derginin ÜAK tarafından temel alanlara ilişkin tanımlanan alan indekslerinde olduğunu gösteren belge (Bkz. Ek 1)</p>
	Alan endeksleri (ÜAK tarafından tanımlanan alanlar için) kapsamındaki dergilerde yayımlanmış derleme veya kısa makale (editöre mektup, yorum, vaka takdimi, teknik not, araştırma notu, özet ve kitap kritiği)	

	Diğer uluslararası hakemli dergilerde yayımlanmış araştırma makalesi	Yukarıdaki 1, 2 ve 3. Maddelerde belirtilen belgelere ek olarak; 4) Derginin en az 5 yıldır yılda en az bir sayı ile yayımlandığını, editör ve yayın kurulunun uluslararası olduğunu, bilimsel değerlendirme süreci ve bu sürecin nasıl işlediği gösteren internet sayfasını ve internet sayfası üzerinden yayımlanmış makalelerin künyelerini gösteren belge/çıktılar
	ULAKBİM TR Dizin tarafından taranan ulusal hakemli dergilerde yayımlanmış makale	Yukarıda 1, 2 ve 3. Maddelerde belirtilen belgeler

DERGİLERDE EDİTÖRLÜK VE EDİTÖRLER KURULU ÜYELİĞİ	SCI, SCI-Expanded, SSCI ve AHCI kapsamındaki dergilerde editörlük	1) Editör olduğunu gösteren (dergi yıl ve sayısını da gösteren) belge
	Alan endeksleri (ÜAK tarafından tanımlanan alanlar için) kapsamındaki dergilerde editörlük	2) Derginin tarandığı indekse ilişkin belge
	Diğer uluslararası hakemli dergilerde editörlük	Yukarıdaki 1 ve 2. Maddelerde belirtilen belgelere ek olarak; 3) Derginin en az 5 yıldır yılda en az bir sayı ile yayımlandığını, editör ve yayın kurulunun uluslararası olduğunu, bilimsel değerlendirme süreci ve bu sürecin nasıl işlediği gösteren internet sayfasını ve internet sayfası üzerinden yayımlanmış makalelerin künyelerini gösteren belge/çıktılar
	ULAKBİM TR Dizin tarafından taranan ulusal hakemli dergilerde editörlük	Yukarıda 1 ve 2. Maddelerde belirtilen belgeler

KİTAP	Tanınmış uluslararası yayınevleri tarafından yayımlanmış özgün bilimsel kitap yazarlığı	<ol style="list-style-type: none"> 1) Kitap künyesi (kitap adının, yazarlarının, yayınevi, ISBN numarası, içindekiler kısmı ve basım tarihinin bulunduğu sayfalar) 2) Kitap Bölümü yazarlığı için ayrıca; adayın yazarı olduğu bölümün ilk sayfası 3) Editörlük için ayrıca; editörlüğü yapılan kitap künyesi (kitap adının, editörlerinin, yayınevi, ISBN ve basım tarihinin) yer aldığı sayfa/sayfaları 4) Kitap yazarlığı, kitap içinde bölüm yazarlığı ve kitap editörlüğü için yayıneviyle yapılan sözleşme, yayınevinden ya da editörden gelen davet mektubu 5) Yayınevinin Tanınmış Ulusal/Uluslararası Yayınevi tanımına uygunluğunu kanıtlayan belgeler (Bkz. Ulusal/Uluslararası yayınevi tanımları)
	Tanınmış uluslararası yayınevleri tarafından yayımlanmış özgün bilimsel kitap editörlüğü	
	Tanınmış uluslararası yayınevleri tarafından yayımlanmış özgün bilimsel kitaplarda bölüm yazarlığı (Aynı kitapta en çok iki bölüm değerlendirmeye alınır.	
	Tanınmış ulusal yayınevleri tarafından yayımlanmış özgün bilimsel kitap yazarlığı(Aynı kitapta en çok iki bölüm değerlendirmeye alınır).	

PERFORMANSA DAYALI YAYIMLANMIŞ KİŞİSEL SES VE/VEYA GÖRÜNTÜ KAYDI	Uluslararası boyutta performansa dayalı yayımlanmış kişisel ses ve/veya görüntü kaydı	<ol style="list-style-type: none"> 1) Performansa dayalı etkinliğin ulusal veya uluslararası niteliğini ve dikkate alınan yılda yayımlanmış olduğunu gösteren Belge (etkinlik programı, etkinliğe katılım sağlayan ülkelerin listesi, vb.) 2) Etkinliğin özgün kişisel kayıt veya karma kayıt niteliğini gösteren belge 3) CD, DVD veya benzeri ortamdaki kayıtların varlığını gösterir belge veya ilgili bilgilerin yer aldığı internet sayfası ekran görüntüleri (İnternet sayfası görüntüleri sunulması durumunda görüntünün alındığı internet sitesinin adresi de belirtilmelidir).
	Uluslararası boyutta performansa dayalı yayımlanmış karma ses ve/veya görüntü kaydı	
	Ulusal boyutta performansa dayalı yayımlanmış kişisel ses ve/veya görüntü kaydı	

- * İlgili yayının Web of Science (WOS) sorgulaması yoluyla çıktısının alınması durumunda ilgili makale bilgilerinin sunulması talep edilmeyecektir.
- ** Master Journal List'ten alınmış, (<https://mjl.clarivate.com/home>) ekran görüntüleri sunulmalıdır.
- *** İlgili derginin Web of Science Çeyreklik (Quartile) sınıfını gösteren belge veya ilgili bilgilerin yer aldığı internet sayfası ekran görüntüleri sunulmalıdır. İnternet sayfası görüntüleri sunulması durumunda görüntünün alındığı internet sitesinin adresi de belirtilmelidir.

UYARI 6.3.1: SCI, SCI-Expanded, SSCI ve AHCI kapsamındaki dergilerdeki makalelerde akademik teşvik puanının hesaplanmasında makalenin yayımlandığı yıl için derginin ISI Web Of Science tarafından en son yayımlanan Çeyreklik (Quartile) sınıflamasını esas alan ve aşağıdaki tabloda yer alan (p) katsayısı kullanılır. Ancak en son çeyreklik listesinden sonra kapsama alınan dergilerin ilgili Q değeri kabul edilir. Q değeri belirlenmemiş dergiler için en alt katsayı değeri uygulanır. AHCI kapsamındaki dergiler için katsayı değeri 0,5 olarak uygulanır.

UYARI 6.3.2: Dergilerde yayımlanan makalelerin değerlendirilmesinde ilgili makalenin basılmış olması veya elektronik ortamda yayımlanması (Cilt, sayfa ve yıl bilgileri ile künyesi açık bir şekilde sunulması) esastır.

UYARI 6.3.3: Kongre, sempozyum, konferans veya benzeri bilimsel etkinlik kitapçıkları ve içeriğinde yayımlanmış bildirimler, MAKALE yada KİTAP kategorisinde değerlendirmeye alınmaz. Sergiler kapsamında hazırlanan küratörlük kitapları, bir kongrede sunulan bildirimlerden oluşan kitaplar ve sınavlar için hazırlanmış soru kitapları değerlendirme dışıdır.

UYARI 6.3.4: Kitaplar ile ilgili değerlendirmelerde kitabın yayımlanma yılı esastır. Bu kapsamda daha önce değerlendirilen bir kitap veya kitap bölümünün yeni baskısı değerlendirmeye alınmaz.

UYARI 6.3.5: Doktora tezleri, yüksek lisans tezleri ve lisans bitirme tezleri KİTAP faaliyeti adı altında puanlanmaz.

UYARI 6.3.6: Dergilerde editörlüğün değerlendirilmesinde, farklı dergilerde de olsa sadece bir editörlük dikkate alınır. Çok editörlü dergilerde sadece baş editör teşvik kapsamında değerlendirilir. Editörler kurulu üyeliği, yayın kurulu üyeliği, danışma kurulu üyeliği, makale editörlüğü vb. görevler teşvik başvurusu kapsamında değerlendirilmez.

UYARI 6.3.7: Ulusal ve uluslararası boyutta performansa dayalı ses ve/veya görüntü kayıtlarının değerlendirilmesinde yayımlanmış olma koşulu aranır. Ayrıca, özgün ve performansa dayalı olma şartına bağlanmıştır. Bu tanımlama çerçevesinde Radyo/TV ve benzeri konuşmalar puanlamaya tabi tutulmamıştır.

6.4 Tasarım

Bir yapı, ürün veya nesnenin özgün ilk çizimi veya özgün tasarımını ifade eder.

FAALİYET TÜRÜ	TASARIM TÜRÜ	SUNULACAK BELGELER
TASARIM*	Endüstriyel, çevresel (bina, peyzaj ve iç mekân) veya grafiksel tasarım; sahne, moda (kumaş, aksesuar veya giysi tasarımı) veya çalgı tasarımı	<p>1) Kamu kurumları veya özel hukuk tüzel kişileriyle yapılan sözleşme veya</p> <p>1A) Söz konusu faaliyeti gerçekleştirmek için üniversitenin ilgili kurullarınca onaylanan görevlendirme belgesi veya</p> <p>1B) Tasarımın uygulandığı veya ticarileştirilmiş olduğuna ilişkin tarihli ve onaylı belge</p> <p>2) Tasarımın sureti</p>

* Tasarım faaliyetinin değerlendirilmesinde **sadece bilim, teknoloji ve sanata katkı sağlayıcı** nitelikte, başvuru sahibinin **kendi alanı** ile ilgili olan ve kamu kurumları veya özel hukuk tüzel kişileriyle yapılan sözleşme uyarınca uygulanmış veya ticarileştirilmiş özgün tasarımlar dikkate alınır.

UYARI 6.4: Web tasarımı, Sempozyum/Kongre/Panel vb. faaliyetler için **afiş tasarımı, Kitap/dergi vb. yayın kapak tasarımı** tasarım faaliyeti içerisinde değerlendirilemez.

6.5 Sergi

Sanatsal niteliği haiz sergi, bienal, trienal, gösteri, dinleti, festival veya gösterim etkinliklerini ifade eder.

FAALİYET TÜRÜ	SERGI TÜRÜ	SUNULACAK BELGELER
SERGİ	Özgün yurtdışı bireysel etkinlik (sergi, bienal, trienal, gösteri, dinleti, festival ve gösterim)	<p>1) Serginin/vd. tanımlanan etkinliklerin ulusal/uluslararası olduğunu gösteren onaylı belge *</p>
	Özgün yurtiçi bireysel etkinlik (sergi, bienal, trienal, gösteri, dinleti, festival ve gösterim)	<p>2) Serginin/vd. tanımlanan etkinliklerin özgün kişisel etkinlik/karma etkinlik olduğunu gösteren onaylı belge</p>

	Özgün yurtdışı grup/karma/toplu etkinlik (sergi, bienal, trienal, gösteri, dinleti, festival ve gösterim)	3) Serginin/vd. tarihini ve yerini gösteren belge
	Özgün yurtiçi grup/karma/toplu etkinlik (sergi, bienal, trienal, gösteri, dinleti, festival ve gösterim)	

* Serginin uluslararası olarak değerlendirilmesi için serginin uluslararası olduğunun bölüm, anabilim dalı veya ana sanat dalı kurullarınca onaylanmış olması gerekir.

UYARI 6.5.1: Sergi faaliyetinin değerlendirilmesinde sanata katkı sağlayıcı nitelikte olanlar dikkate alınır. Aynı akademik takvim yılında tekrarlayan faaliyetler için en çok iki etkinlik dikkate alınır ve ikinci tekrar etkinliğe öncekinin puanının yarısı verilir.

UYARI 6.5.2: Öğretim elemanının **akademik faaliyet alanı dışında** gerçekleştirdiği etkinlikler değerlendirmeye alınmaz.

UYARI 6.5.3: Sergi kapsamındaki etkinliklerin değerlendirilmesinde, eğitim-öğretim faaliyetleri ve öğrenci kulüp faaliyetleri kapsamındaki sergiler dikkate alınmaz. Yine, ders kapsamında yapılan ve/veya öğrencilerin ürettiği ve öğretim materyalleri ile düzenlenen sergiler değerlendirmeye alınmaz.

UYARI 6.5.4: Tekrarlayan faaliyetler için en çok iki etkinlik dikkate alınır ve ikinci tekrar etkinliğe öncekinin puanının yarısı verilir.

UYARI 6.5.5: Workshop'larda üretilmiş eserler sergi kapsamında değerlendirilmez.

6.6 Patent

Ulusal veya uluslararası kurumlar tarafından tescillenmiş patentleri ifade eder.

PATENT	Uluslararası Patent*	1) TPE veya uluslararası yetkili mercilerce düzenlenmiş patent tescil belgesi/sertifika/web sayfası çıktısı (tarihli)
	Ulusal Patent**	

***Ulusal Patent:** Ulusal mevzuat kapsamında başvurusu yapılan ve inceleme raporu sonucunda Türk Patent ve Marka Kurumu tarafından verilen patenti,

****Uluslararası Patent:** Patent İşbirliği Antlaşması kapsamında yapılan ve uluslararası araştırma raporunun yazılı görüş kısmında veya

uluslararası ön inceleme raporunda en az bir istemin patentlenebilirlik kriterlerini (yenilik, buluş basamağı, sanayiye uygulanabilirlik) sağladığı ifade edilen uluslararası patent başvurusunu veya Avrupa Patent Sözleşmesi kapsamında başvurusu yapılan ve Avrupa Patent Ofisi tarafından verilen patenti ifade etmektedir.

UYARI 6.6.1: Uluslararası patent belgesi İngilizceden başka bir yabancı dilde alınmışsa onaylı tercümesi ile birlikte sunulmalıdır.

UYARI 6.6.2: Ulusal incelemesiz patentler değerlendirme kapsamı dışındadır.

6.7 Atıf

Öğretim elemanının yazar olarak yer almadığı yayınlarda öğretim elemanının eserlerine yapılan atıfları ifade eder.

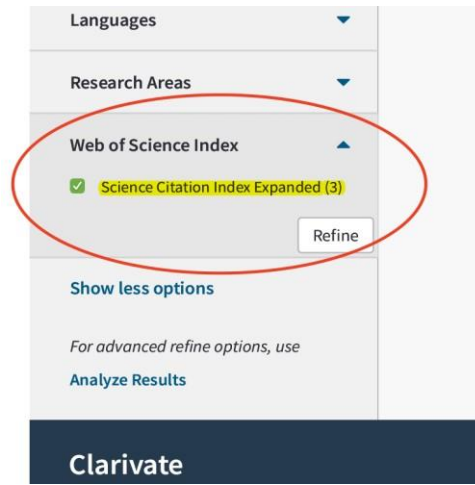
FAALİYET TÜRÜ	ATIF TÜRÜ	SUNULACAK BELGELER
	SCI, SCI-Expanded, SSCI ve AHCI kapsamındaki dergilerde yayımlanmış makalelerde atıf	1) Atıfa dair belge (Atfın bulunduğu makalenin ilk sayfası, atfın bulunduğu sayfa ve atfı belirten kaynakça sayfası) (Bkz. Uyarı 6.7.1)
	Alan endeksleri (varsa) ve kapsamındaki dergilerde yayımlanmış makalelerde atıf	2) Derginin tarandığı indekse yönelik belge (Bkz. Uyarı 6.7.1)

ATIF	Diğer uluslararası hakemli dergilerde yayımlanmış makalelerde atıf	<ol style="list-style-type: none"> 1) Atıfa dair belge (Atfın bulunduğu makalenin ilk sayfası, atfın bulunduğu sayfa ve atfı belirten kaynakça sayfası) 2) Derginin en az 5 yıldır yılda en az bir sayı ile yayımlandığını, editör ve yayın kurulunun uluslararası olduğunu, bilimsel değerlendirme süreci ve bu sürecin nasıl işlediği gösteren internet sayfasını ve internet sayfası üzerinden yayımlanmış makalelerin künyelerini gösteren belge/çıktılar
	ULAKBİM tarafından taranan ulusal hakemli dergilerde yayımlanmış makalelerde atıf	<ol style="list-style-type: none"> 1) Atıfa dair belge (Atfın bulunduğu makalenin ilk sayfası, atfın bulunduğu sayfa ve atfı belirten kaynakça sayfası) 2) Derginin ULAKBİM tarafından tarandığını gösteren belgesi
	Tanınmış uluslararası yayınevleri tarafından yayımlanmış özgün bilimsel	<ol style="list-style-type: none"> 1) Atıfa dair belge (Kitabın adı, basım yılı ve yayınevini gösteren kapak sayfası, esere atıf yapılan sayfası ve atfı belirten kaynakça sayfası) 2) Yayınevini Tanınmış Ulusal veya Tanınmış Uluslararası yayınevi olduğunu belirten belge (Bkz. Tanımlamalar)*
	Tanınmış ulusal yayınevleri tarafından yayımlanmış özgün bilimsel kitapta atıf	
	Güzel sanatlardaki eserlerin uluslararası kaynak veya yayın organlarında yer alması veya gösterime ya da dinletime girmesi	<ol style="list-style-type: none"> 1) Güzel sanatlardaki eserlerin kendisine ait olduğunun belgelenmesi 2) Atfın ulusal/uluslararası olma durumunun belgelenmesi 3) Kaynak/yayın organı/gösterim/dinleti kaydı: yazılı veya görsel belge
	Güzel sanatlardaki eserlerin ulusal kaynak veya yayın organlarında yer alması veya gösterime ya da dinletime girmesi	

UYARI 6.7.1: SCI, SSCI, SCI Expanded, AHCI indekslerinde taranan dergilerdeki ve

kitaplardaki atıflar için, Web of Science sayfası üzerinden gerçekleştirilen atıf sorgulama sonucunda, araştırmacının yayınlarına atıf yapan diğer yayınların listesinin renkli ekran görüntüsüne ait çıktılar, atıfa dair belge olarak sunulabilir (Yazıcı çıktısı üzerinde belgenin WOS internet adresinden alındığı görülebilmelidir).

Web of Science atıf tarama sayfasında, aşağıdaki örnekte olduğu gibi, SCI-Expanded dergilerdeki atıf sayısı filtreleme ile gösterilirse (Web of Science Index), kanıt olarak indeks belgesi eklemeye gerek yoktur. Web of Science sayfasında yer almayan atıflar için; atıf yapan makalenin ilk sayfası (isim, basım yılı, yayınevine ilişkin belge) esere atıf yapılan sayfa ya da atıf yapıldığını gösteren belge ve kaynakça listesi) verilmelidir. Erken Erişim (Early Access) durumunda olan yayınlardaki atıflar dahil edilmemelidir.



UYARI 6.7.2: Metin içerisinde, dipnotlarda ve kaynakçalarda atıfların renklendirilerek vurgulanması gerekir.

UYARI 6.7.3: Atıfların değerlendirilmesinde, sadece bu Yönetmelik kapsamında değerlendirilen yayınlarda veya eserlerde ve bu Yönetmelik kapsamında değerlendirilen yayınlara veya eserlere yapılan atıflar dikkate alınır, diğerleri kapsam dışıdır. Sempozyum kitaplarında yer alan bildirimlerdeki atıflar kapsam dışıdır. Uluslararası bildiri niteliğinde olan bildirelere yapılan atıflar kabul edilir.

UYARI 6.7.4: Başvuru sahibinin kendi yayınlarına veya eserlerine yaptığı atıflar kapsam dışıdır. Başvuru sahibinin, sadece Devlet yükseköğretim kurumlarında üretilen yayınlarına veya eserlerine yapılan atıflar geçerlidir, diğerleri kapsam dışıdır.

UYARI 6.7.5: Sadece başvuru yılında alınan atıflar dikkate alınır. Aynı yayın veya esere bir kitabın veya makalenin farklı bölümlerinde/kısımlarında yapılan atıflar yalnızca bir atıf olarak değerlendirilir. Ancak, bölüm yazarları farklı olan kitaplarda farklı bölümlerde yapılan her bir atıf için ayrı puan değerlendirmesi yapılır.

UYARI 6.7.6: Atıf faaliyet türünün puanlanmasında kişi sayısı dikkate alınmaz, her bir araştırmacı için ayrı puanlama yapılır.

UYARI 6.7.7: Sergi faaliyet türündeki karma etkinliklere ait kataloglar ve uluslararası boyutta performans dayalı yayımlanmış karma ses ve/veya görüntü kaydına ait

uygulamaların tekrarı atıf kategorisinde değerlendirilmez. Duyuru ve magazin haberi niteliğinde olan yayınlar değerlendirme dışındadır.

6.8 Tebliğ

Hakemli uluslararası bilimsel konferans, sempozyum veya kongrede sözlü olarak sunulan ve yayımlanan bildiri ifade eder.

FAALİYET TÜRÜ	TEBLİĞ TÜRÜ	SUNULACAK BELGELER
TEBLİĞ	Hakemli uluslararası bilimsel konferansta, sempozyumda veya kongrede sözlü olarak sunulan ve bunların kitabında yayımlanan tam bildiri	<ol style="list-style-type: none"> 1) Elektronik veya basılı tam metin Tebliğler Kitabında tebliğin yayımlanmış metni (Toplantının adını ve yapıldığı yılı gösteren Tebliğler kitabının kapak sayfası, tebliği gösteren içindekiler sayfası ve tebliğin ilk sayfası) 2) Tebliğin sunulduğunu kanıtlayan belge (Sunum programı ve etkinliğe katılım belgesi) 3) Uluslararası toplantıya en az 5 farklı ülkeden konuşmacının katılımını kanıtlayan belge* 4) Tebliğlerin yarısından fazlasının Türkiye dışından katılımcılar tarafından sunulduğunu gösteren belge- program* 5) ÜYK kararı**

* Tebliğler kitabında veya sunum programındaki kanıtlayıcı belgeler veya toplantı sekreteryası tarafından verilecek geçerli kanıtlayıcı belge, broşür veya internet sitesi ekran görüntüleri sunulmalıdır. İnternet sayfası görüntüleri sunulması durumunda görüntünün alındığı internet sitesinin adresi de belirtilmelidir.

** Tebliğlerin uluslararası nitelikte olduğunu gösteren belgelerle birimler aracılığı ile Üniversite Yönetim Kurulu'na başvurulmalı ve onaylanan karar başvuru dosyasına eklenmelidir.

UYARI 6.8.1: Tebliğlerin sunulduğu yurt içinde veya yurt dışındaki etkinliğin uluslararası olarak nitelendirilebilmesi için **Türkiye dışında en az beş farklı ülkeden sözlü tebliğ sunan konuşmacının katılım sağlaması** ve tebliğlerin yarısından fazlasının Türkiye dışından katılımcılar tarafından sunulması esastır. Ayrıca etkinliğin uluslararası niteliği haiz olup olmadığı hususunda, ödemeye esas teşkil etmek üzere üniversite yönetim kurulu kararını olması gerekir.

UYARI 6.8.2: Tebliğlerin değerlendirilmesinde tebliğin ilgili etkinlikte sunulmuş ve bunun belgelendirilmiş olması (etkinlik programı ve etkinliğe katılım sağlandığını gösterir belge) esastır. Ayrıca, değerlendirme için tebliğin elektronik veya basılı olarak etkinlik tebliğ kitapçığında yer alması ve yayımlanmış tam metninin sunulması gerekir.

UYARI 6.8.3: Tebliğin çalışmada ismi yer alan en az bir araştırmacı tarafından sözlü olarak sunulması zorunludur.

6.9 Ödül

Öğretim elemanının, kadrosunun bulunduğu kurum tarafından verilenler hariç olmak üzere akademik faaliyet alanında gerçekleştirdiği faaliyetlere karşılık olarak, alanında faaliyet gösteren meslek organizasyonları ile kamu veya özel kuruluşlar tarafından, üyeleri arasında araştırmacının alanından uzmanların da bulunduğu bir kurulun değerlendirmesi sonucunda verilen ulusal veya uluslararası düzeyde akademik ve sanatsal ödülleri ifade eder.

FAALİYET TÜRÜ	ÖDÜL TÜRÜ	SUNULACAK BELGELER
ÖDÜL	YÖK Yılın Doktora Tezi ödülü TÜBİTAK Bilim Ödülü TÜBA Akademi ödülü	1) Yetkili mercilerce onaylanmış (tarihli) ödül belgesi
	TÜBİTAK TWAS veya Teşvik	2) Akademik veya sanatsal ödüle ilişkin kurul kararı
	TÜBİTAK Ufuk 2020 Programı	3) Ödül veren kurulun /kurul değerlendirmesinin yönetmeliğe uygunluğuna ilişkin belge
	Yurtdışı kurum veya kuruluşlardan alınan bilim	
	Yurtiçi kurum ve kuruluşlardan alınan bilim ödülü	
	Uluslararası jüri sürekli düzenlenen güzel sanat etkinliklerinde veya yarışmalarında eserlere verilen uluslararası derece ödülü	1) Yetkili mercilerce onaylanmış (tarihli) ödül belgesi 2) Akademik veya sanatsal ödüle ilişkin ilgili kurul kararı 3) Ödül veren kurulun/kurul değerlendirmesinin yönetmeliğe uygunluğuna ilişkin belge
Ulusal jüri sürekli düzenlenen güzel sanat etkinliklerinde veya yarışmalarında eserlere verilen ulusal derece ödülü (mansiyon hariç) (Bkz. Uyarı 6.9.1-2-3)	4) Ödülü değerlendiren jüri veya seçici kurul listesi	

	Mevzuatı çerçevesinde, ilgili kuruluşlar (bakanlıklar, yerel yönetimler, meslek odaları, uluslararası kuruluşlar) tarafından sürekli düzenlenen, planlama, mimarlık, kentsel tasarım, peyzaj tasarımı, iç mimari tasarım, endüstri ürünleri tasarımı ve mimarlık temel alanındaki diğer yarışmalarda derece ödülü	
--	---	--

UYARI 6.9.1: Sürekli düzenlenen uluslararası, ulusal jürili yada ilgili kuruluşlar tarafından sürekli düzenlenen ödüller; sürekli olarak verilen, daha önce en az beş kez verilmiş, ilgili kurum veya kuruluşun internet sayfasından duyurulan seçici kurulu olan ödüller olmalıdır.

UYARI 6.9.2: Aynı çalışma veya eser nedeniyle alınan farklı ödüller için en fazla bir defa puanlama yapılır.

UYARI 6.9.3: Ödüllerin değerlendirilmesinde, ödülün başvuru sahibinin alanı ile ilgili yapmış olduğu çalışmalar için verilmiş olması esastır.

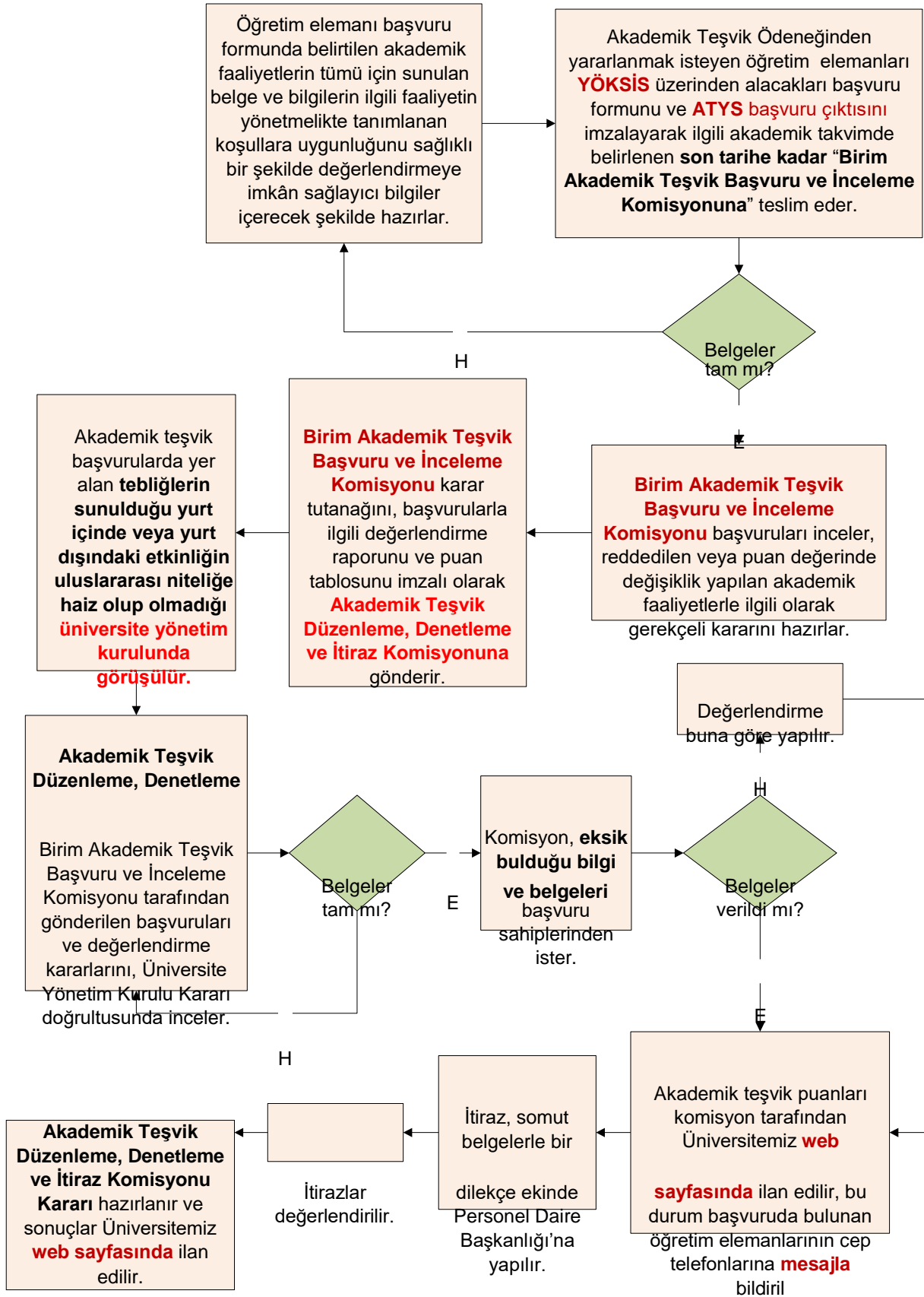
UYARI 6.9.4: Bilimsel, kültürel ya da sosyal organizasyonlardan alınan çalışma / proje / yayın teşvik / teşekkür - başarı belgesi ve plaketi / burs / onur belgesi / hizmet belgesi/davet mektubu/hakemlik belgeleri ödül kapsamında değerlendirilmez. Tebliğler için verilen ödüller, dergi hakemlikleri için yayınevleri veya dergiler tarafından verilen ödüller ve başvuru sahibinin üniversitesinden aldığı ödüller değerlendirmeye alınmaz.

UYARI 6.9.5: Ödüllerin değerlendirilmesinde ödülün alındığı; projelerin ve araştırmaların değerlendirilmesinde projelerin ve araştırmaların sonuçlandığı; tasarımların değerlendirilmesinde tasarımın sonuçlandığı; patentlerin değerlendirilmesinde patentin tescil edildiği ve sergilerin değerlendirilmesinde serginin açıldığı tarih esas alınır.

EK 1: ÜAK TARAFINDAN BELİRLENEN ALAN İNDEKSLERİ

DOÇENTLİK TEMEL ALANI	GEÇERLİ ALAN İNDEKSLERİ
Eğitim Bilimleri Temel Alanı	Isı Database'e giren eğitimle ilgili indeksler: Australian Education Index, British Education Index, Journals Indexed in ERIC, Education Full Text (H. W. Wilson) Databa
Fen Bilimleri ve Matematik Temel Alanı	Bu temel alan için geçerli alan indeksi yoktur.
Filoloji Temel Alanı	Bu temel alan için geçerli alan indeksi yoktur.
Güzel Sanatlar Temel Alanı	Bu temel alan için geçerli alan indeksi yoktur.
Hukuk Temel Alanı	Bu temel alan için geçerli alan indeksi yoktur.
İlahiyat Temel Alanı	Bu temel alan için geçerli alan indeksi yoktur.
Mimarlık, Planlama ve Tasarım Temel Alanı	<ul style="list-style-type: none"> • The Avery Index to Architectural Periodicals • DAAI (Design and Applied Arts Index) • Art Index (Art Research Database, EBSCO) • ICONDA (The International Construction Database) • Ergonomics Abstracts (Ergo-Abs)
Mühendislik Temel Alanı	Bu temel alan için geçerli alan indeksi yoktur.
Sağlık Bilimleri Temel Alanı	Bu temel alan için geçerli alan indeksi yoktur.
Sosyal, Beşeri ve İdari Bilimler Temel Alanı	ISI Database'e giren ilgili indeksler veya SCOPUS
Ziraat, Orman ve Su Ürünleri Temel Alanı	Bu temel alan için geçerli alan indeksi yoktur.
Spor Bilimleri Temel Alanı	Isı Database'e giren eğitim/spor bilim alanıyla ilgili indeksler, Australian Education Index, British Education Index, Journals Indexed in ERIC, Education Full Text (H. W. Wilson) Database Covarage List

AKADEMİK TEŞVİK ÖDENEĞİ BAŞVURU SÜRECİ



Not: Bu kılavuz Akademik Teşvik Yönetmelikleri (2018, 2020) esas alınarak ve Karadeniz Teknik Üniversitesi Akademik Teşvik Ödeneği Başvuru Rehberinden (2020) yararlanılarak hazırlanmıştır.